

# À LA CROISÉE DES CHEMINS

Les noms de rues,  
chemins et rangs  
de Rouyn-Noranda

## McWatters 3. secteur Kinojévis

**Le quartier McWatters correspond au territoire de l'ancienne municipalité de McWatters. Cette localité s'est édifée autour de la McWatters Gold Mine qui fut en production entre 1934 et 1944. Des familles de colons anglophones vont aussi s'installer sur des terres à l'est et au sud du village minier dans le cadre des plans de colonisation des années 1930. De 1938 jusqu'aux années 1970, la Canadian International Paper dirigea ses opérations de flottage de bois sur la rivière Kinojévis à partir de McWatters. Érigée en municipalité en 1979, McWatters profite alors de sa proximité de Rouyn-Noranda et du secteur de villégiature des lacs Joannès et Vaudray pour accroître sa population. Le secteur de l'aéroport s'est aussi développé depuis son aménagement en 1950. Le quartier McWatters comprend aujourd'hui un important noyau villageois et plusieurs secteurs habités dispersés de part et d'autre de la route 117.**

### **Paiement, rue**

La rue Paiement permet, à partir de la route 117, de se diriger vers le nord en direction de la rivière Kinojévis. Elle fut désignée sous ce nom en l'honneur de Téléphore Paiement, un résident du secteur.

### **Mont-d'Or, rang du**

Le rang du Mont-d'Or se détache de la rue Paiement pour conduire vers l'est. Le nom de ce chemin a été choisi pour honorer Benoît Mondor, un pionnier de McWatters qui habitait ce secteur.

### **Vieux-Pont, rang du**

Le rang du Vieux-Pont donne accès à la rive ouest de la rivière Kinojévis. Le nom de ce chemin qui suit l'ancien tracé de la route 117 rappelle que le premier pont construit sur la rivière Kinojévis, dans les années 1930 et démolit dans les années 1980, se trouvait à cet endroit.

### **Draveurs, rang des**

Le rang des Draveurs est établi sur l'ancien tracé de la route 117 sur la rive est de la rivière Kinojévis. Ce nom a été choisi pour souligner l'importance des opérations de flottage de bois sur la rivière à cet endroit. Ce chemin était auparavant connu comme le chemin du Vieux-Pont Est en souvenir du premier pont construit sur la rivière Kinojévis.

### **Kinojévis, rang**

Le rang Kinojévis se détache du rang des Draveurs pour se diriger vers le sud où il se divise en deux sections, soit le chemin du Forestier et le rang Vallet. Ce nom souligne la présence de la rivière Kinojévis dans ce secteur du quartier. Kinojévis signifie en langue algonquienne « rivière au mauvais brochet ».

### **Forestier, chemin du**

Ce chemin permet, à partir du rang Kinojévis, d'atteindre la rive est de la rivière Kinojévis. Son nom fut choisi pour souligner la présence dans ce secteur d'une école de foresterie.

### **Forêt-d'Enseignement, chemin de la**

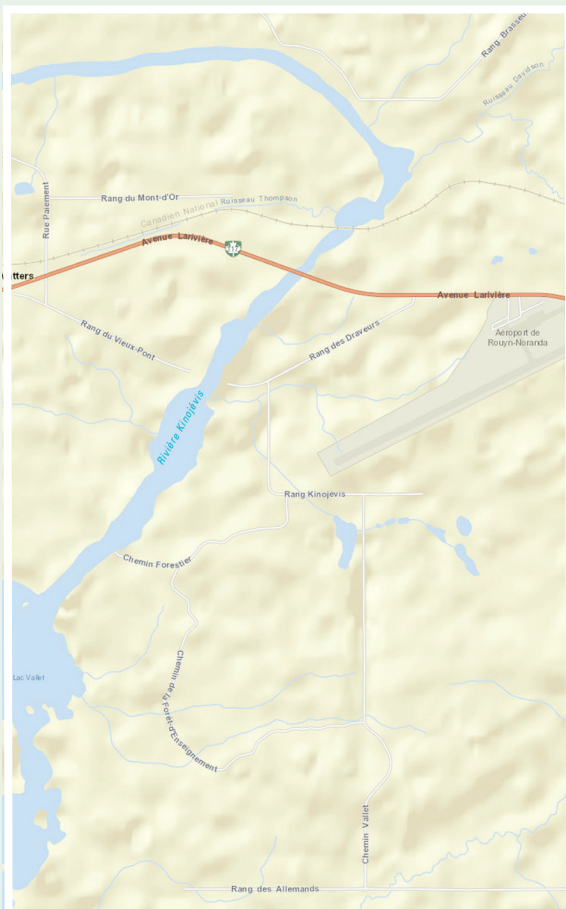
Le chemin de la Forêt-d'Enseignement se détache du chemin du Forestier et va rejoindre le rang Vallet au sud-est. Ce chemin donne accès à la Forêt d'enseignement du Cégep de l'Abitibi-Témiscamingue d'où son nom.

### **Vallet, chemin**

Le chemin Vallet relie le rang Kinojévis au rang des Allemands. Son nom fait référence au lac Vallet situé dans ce secteur. On ignore cependant l'origine du nom de ce lac.

### **Allemands, rang des**

Ce long chemin a été établi dans le cadre des plans de colonisation des années 1930 pour faciliter l'établissement de familles de colons protestants d'origine allemande dans ce secteur du quartier McWatters.



Société d'histoire de  
Rouyn-Noranda



Entente de  
développement  
culturel



Québec

LE **CITOYEN**